

**ORION®**

## **ИНСТРУКЦИЯ ПО ЭКСПЛУАТАЦИИ**

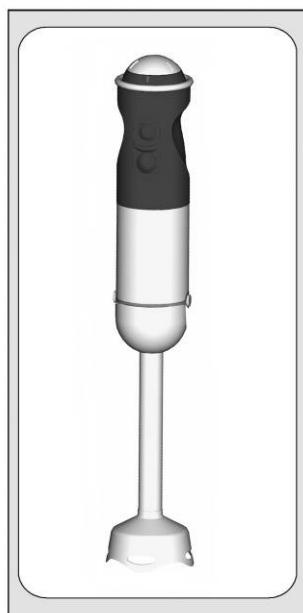
---

**БЛЕНДЕР**

**РУССКИЙ      RUS**

**Модель: ORB-017**

**700Вт**



**Пожалуйста, прочитайте инструкцию полностью и внимательно перед эксплуатацией прибора.**

**Храните инструкцию в доступном месте.**

**Уважаемые покупатели!  
Большое СПАСИБО Вам за покупку  
Блендера ORION!**

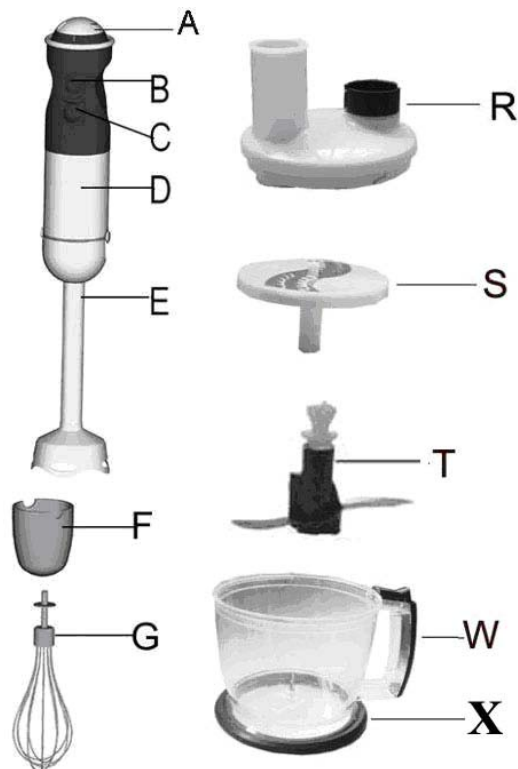
Мы искренне верим в то, что в течение многих лет Вы будете получать истинное удовольствие от функций и возможностей этого изделия!

---

Перед началом эксплуатации, пожалуйста, внимательно прочитайте данную инструкцию, которая в простой и понятной форме содержит описание и объяснение всех функций.

## Детали:

- A. Переключатель скорости (вращайте по часовой стрелке для увеличения скорости и против – для уменьшения)
- B. Включатель скорости 1
- C. Включатель скорости 2
- D. Корпус с мотором
- E. Стержень
- F. Насадка для венчика
- G. Венчик
- R. Крышка чаши для измельчения
- S. Насадки для различного измельчения: нарезка ломтиками / терка / насадка для драников
- T. S-образный нож
- W. Чаша для измельчения
- X. Резиновая основа



## МЕРЫ ПРЕДОСТОРОЖНОСТИ

Внимательно прочитайте инструкцию перед эксплуатацией прибора.

1. Перед использованием убедитесь, что напряжение, указанное на приборе, соответствует напряжению сети в Вашем доме.
2. Всегда отключайте блендер от сети в случае сбоев в работе, перед чисткой, после эксплуатации.
3. Не включайте прибор в сеть, если он полностью не собран. Всегда отсоединяйте прибор от сети перед тем как будете разбирать его или будете иметь дело с ножом для измельчения.
4. Не разрешайте детям играть с блендером. Храните прибор в недоступном для детей месте. Никогда не оставляйте детей одних с включенными электрическими приборами.
5. Не погружайте корпус блендера, провод или штепсельную вилку в воду.
6. Не используйте блендер, если поврежденный шнур или штепсельная вилка, а также, если поврежден или неисправен сам прибор. Отнесите его в сервисный центр. Ремонт прибора может производить только специалист.
7. Если поврежден шнур, то его можно заменить только в сервисном центре, так как для этого требуются специальные инструменты и/или запчасти. Ремонт прибора может производить только специалист.
8. Не позволяйте, чтобы шнур свисал со стола или с рабочей поверхности. Не допускайте соприкосновение электрического шнура с горячими поверхностями.
9. **Осторожно! Лезвие ножа очень острое!**
10. Не используйте блендер для обработки горячих ингредиентов.
11. Этот прибор можно использовать только в домашних условиях. Он не предназначен для коммерческого или промышленного использования.
12. Не используйте чашу для измельчения в микроволновой печи.
13. Не используйте блендер более 1 минуты.
14. Для работы с твердыми продуктами не используйте блендер более 15 секунд.

## ИСПОЛЬЗОВАНИЕ БЛЕНДЕРА

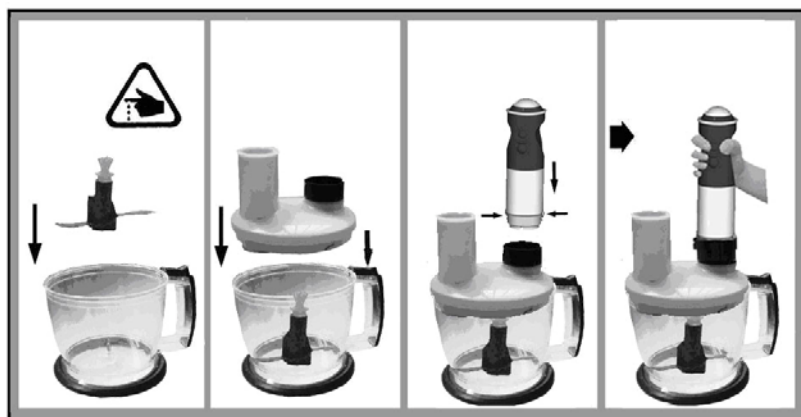
Блендер идеально подходит для приготовления соусов, майонезов, подлив, супов, детского питания и также всех видов коктейлей.

1. Вставьте стержень в основной корпус, пока он не зафиксируется.
2. Опустите блендер в резервуар (чашу). Затем поверните переключатель скорости (А) по часовой стрелке и нажмите кнопку включения скорости 1 (В) или 2 (С). Вы можете использовать прибор вместе с мерной чашой или с любыми другими емкостями.
3. Не используйте блендер дольше, чем 1 минуту без перерыва.
4. **Осторожно! Лезвие ножа очень острое!**
5. **Осторожно! Не обрабатывайте еду в сухом состоянии.**



## ИСПОЛЬЗОВАНИЕ НАСАДКИ ДЛЯ ИЗМЕЛЬЧЕНИЯ

1. Насадка для измельчения (S-образный нож) идеально подходит для измельчения таких твердых продуктов, как мясо, лук, орехи, сыр, рыба, хлеб, вареные яйца, чеснок, помидоры, перец, зелень и т.д.
2. Не стоит измельчать такие твердые ингредиенты, как кубики льда, мускатный орех, кофейные зерна или крупы.
3. Не измельчайте слишком твердые продукты дольше, чем 10 секунд подряд.



### Перед измельчением...

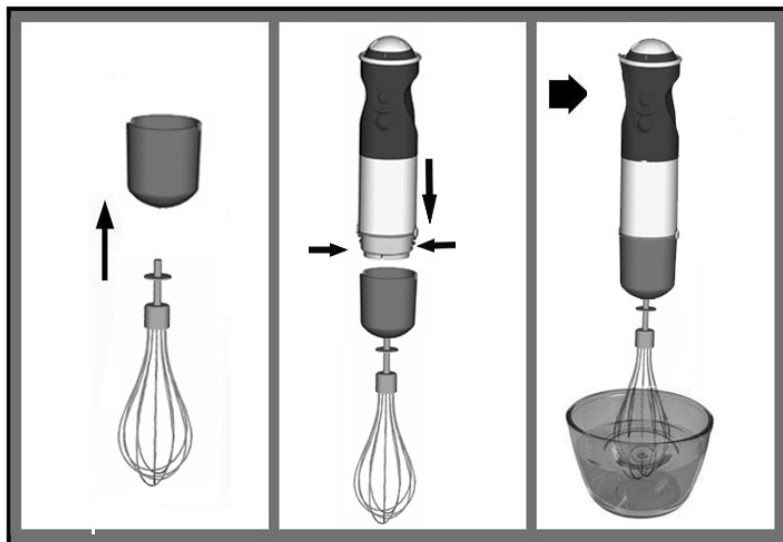
1. Осторожно установите режущий нож на штифт в центре чаши, держа его за пластиковую часть. **Внимание! Нож очень острый!** Прижмите нож для фиксации.
2. Заполните чашу для измельчения продуктами. Не размещайте слишком много продуктов в чаше, а только до максимальной черты, нанесенной на стенке чаши. Всегда выбирайте не скользкую поверхность для размещения чаши.
3. Закройте чашу крышкой. Всегда устанавливайте корпус блендера сверху на крышку чаши, совместив при этом отверстия на них.
4. Поворотом корпуса блендера зафиксируйте его на чаше.
5. Установите переключатель скоростей (А) и нажмите кнопку включения скорости 1 или 2. Во время работы прибора, одной рукой держите корпус блендера, а другой – чашу.

6. По окончании работы отсоедините корпус блендера от крышки чаши для измельчения.
7. Затем снимите крышку с чаши для измельчения.
8. Аккуратно извлеките нож.
9. Уберите измельченную массу из чаши.

## ИСПОЛЬЗОВАНИЕ ВЕНЧИКА ДЛЯ ВЗБИВАНИЯ

Используйте венчик для взбивания сливок, яичного белка, бисквитного теста, пюре, супа, соуса и т.д.

1. Вставьте венчик (G) для взбивания в насадку для венчика (F). Установите насадку на корпус, совместив при этом отверстия на них.
2. Опустите венчик в резервуар и только потом установите переключатель скоростей (A) и нажмите кнопку включения скорости 1 или 2.
3. Используйте венчик максимум в течение 2 минут.
4. По окончании работы выключите прибор. Потом отсоедините венчик от корпуса блендера.



## ИСПОЛЬЗОВАНИЕ НАСАДОК ДЛЯ РАЗЛИЧНОГО ИЗМЕЛЬЧЕНИЯ

Данные насадки подходят для приготовления (измельчения) максимум 500г продуктов за один раз (без мяса). :

-Насадка для нарезки ломтиками: картофель, лазанья, морковь, огурцы и т.д.

-Насадка-терка: тертая морковь, твердый сыр, сельдерей.

-Насадка для драников: тертый картофель.

1. Вставьте необходимую насадку в пластиковый диск-держатель. Затем установите главный привод на штифт в центре чаши. После чего диск-держатель с насадкой установите на главный привод и накройте крышкой.
2. Зафиксируйте крышку чаши.
3. Установите корпус блендера сверху на крышку чаши, совместив при этом отверстия на них, как показано на рисунке и запустите устройство.
4. Во время работы опускайте продукты в отверстие (слева от корпуса блендера

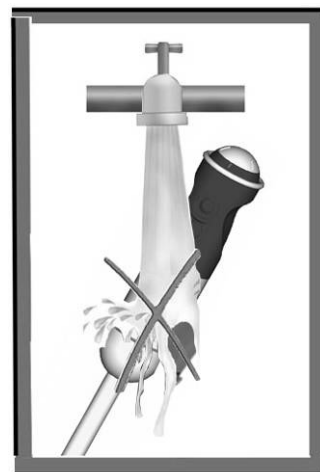


на рисунке) и проталкивайте их, если это необходимо, при помощи толкателя. Никогда не проталкивайте продукты пальцами или посторонними предметами.

## ЧИСТКА И УХОД

Для чистки корпуса прибора и крышки от чаши для измельчения используйте только влажную ткань. **Не погружайте корпус блендера в воду!**

1. Все другие детали прибора можно мыть в посудомоечной машине или в воде. Однако, после приготовления очень соленой еды, Вы должны сразу же снять нож для измельчения.
2. Промойте нож в горячей мыльной воде.
3. Также будьте осторожны, не используйте слишком много моющего средства или декальционные вещества в Вашей посудомоечной машине.
4. Если пластмассовые детали блендера окрасились в цвет продуктов, которые использовались, то перед тем как мыть эти детали, Вы можете протереть их растительным маслом, чтобы обесцветить.
5. **Осторожно: лезвие ножа очень острое!**
6. Отсоедините прибор от сети перед чисткой.



### Информация о рекомендуемом количестве перерабатываемых продуктов (чаша для измельчения - 700мл)

Продукты	Максимум	Время
мясо	200г	15сек
зелень	50г	8сек
орехи, миндаль	150г	15сек
сыр	100г	10сек
хлеб	75г	8сек
лук	150г	8сек
бисквит	150г	8сек
мягкие фрукты	200г	10сек
вареные яйца	4шт	15сек