

ORION®

ПИЛОСОС

Модель: ORION OVC-025

ІНСТРУКЦІЯ З ЕКСПЛУАТАЦІЇ

УКРАЇНСЬКА

UKR



Уважно прочитайте Інструкцію з експлуатації перед використанням пилососу і збережіть її для подальшого використання як додаткового матеріалу.

ORION®

Шановний Покупець,

*Дуже вдячні Вам за придбання пілососа
ORION OVC-025!*

Ми щиро віримо у те, що протягом багатьох років Ви будете отримувати дійсне задоволення від функцій і можливостей цього приладу! Перед початком експлуатації, будь ласка, уважно прочитайте дану інструкцію, яка у простій і зрозумілій формі містить опис та пояснення усіх функцій.

З повагою,

Команда ORION ELECTRONICS

Деталі: <http://www.orion.ua>

Пишіть нам: support@orion.ua

МОЖЛИВОСТІ ТА ФУНКЦІЇ

ЗАГАЛЬНЕ

- Змінний контроль потужності (використовується спец. регулятор на корпусі до 1600 Вт)
- Тканинний мішок (миється): 2,5л
- Автоматичне намотування шнура
- Перемикач ВКЛ/ВИКЛ
- Індикатор наповнення пилозбірника
- Забір повітря
- Сучасний дизайн

ВСМОКТУВАННЯ

- Сила всмоктування: 260Вт

ШУМОВІ ПОКАЗНИКИ

- Рівень шуму: 78 Дб

ДЖЕРЕЛО ЖИВЛЕННЯ І ПОТУЖНІСТЬ

- Джерело живлення: 230В/50Гц
- Потужність: 1600Вт

Заходи безпеки

Необхідно завжди дотримуватися основних заходів безпеки при використанні електричних приладів, а саме

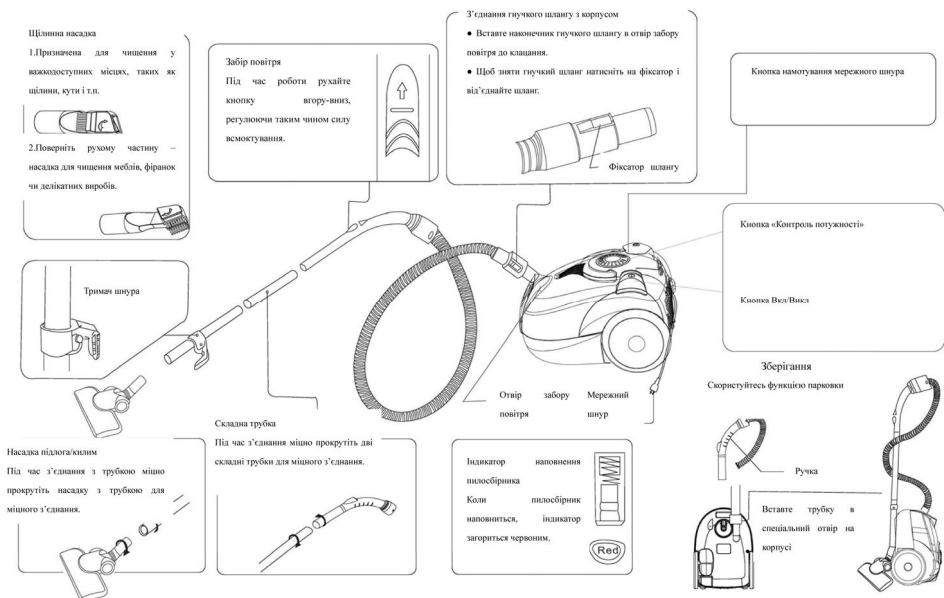
УВАЖНО ПРОЧИТАЙТЕ ВСЮ ІНСТРУКЦІЮ ПЕРЕД ЕКСПЛУАТАЦІЄЮ ПИЛОСОСА.

УВАГА: Щоб не допустити небезпеки загорання, ураження електричним струмом, або одержання травми:

1. Не залишайте пиросос без уваги, якщо він підключений до мережі. Завжди вимикайте прилад і від'єднуйте мережевий шнур з розетки, якщо не користуєтеся пирососом.
2. Не користуйтеся приладом поза приміщенням або на вологих поверхнях.
3. Не дозволяйте використовувати прилад, як іграшку. Необхідно бути уважним, коли поблизу роботи приладу перебувають діти.
4. Використовуйте прилад тільки так, як зазначено в даній інструкції. Використовуйте тільки аксесуари, які рекомендовані виробником.
5. Не використовуйте прилад з пошкодженим шнуром або штепсельною вилкою. Не використовуйте пиросос, якщо він упав, пошкоджений, перебуває на відкритому повітрі або впав у воду. Віднесіть прилад у відповідний сервісний центр.
6. Не тягніть і не переносьте прилад за шнур, не використовуйте шнур, як ручку, не придавлюйте шнур дверима й не розтягуйте шнур навколо гострих країв або кутів.
7. Не ставте прилад на шнур. Тримайте шнур подалі від нагрітих поверхонь.
8. Не смикайте за шнур різко, коли відключаєте від мережі. Не тягніть за шнур.
9. Не підключаєте й не відключаєте мережевий шнур з електророзетки вологими руками. Можете одержати ураження електричним струмом.
10. Не впишайте ніяких предметів в отвори. Не користуйтеся приладом, якщо отвори заблоковані, очистіть їх від сміття, волокон, волосся й усього, що може перешкоджати повітряному потоку.
11. Стежте за тим, щоб поблизу отворів і частин приладу, що рухаються, не було вашого волосся, вільного одягу, пальців, інших частин тіла.
12. Не користуйтеся приладом для збирання гарячих й/або палаючих

- предметів таких, як сигарети, сірники, попіл.
13. Перш ніж витягнути мережевий шнур з розетки, відключіть роботу пилососа кнопкою включення/вимикання.
 14. Будьте дуже уважні, коли прибираєте на сходах.
 15. Не користуйтеся приладом поблизу вибухонебезпечних речовин, рідин, що легко запалюються й будь-якого газу, що може бути причиною пожежі або вибуху.
 16. Вивчіть ваш пилосос і додержуйтеся інструкцій, які є на ярликах.
 17. Тримайте подалі від лица й тіла кінець шланга, трубки пилососа й інші отвори.
 18. Не користуйтеся пилососом без правильно встановленого фільтра смітєвого контейнера.
 19. Завжди виключайте прилад і від'єднуйте мережевий шнур з розетки, якщо ви хочете під'єднати або від'єднати гнучкий шланг.
 20. Зберігайте прилад всередині приміщення.
 21. Пилосос може бути підключений тільки до мережі змінного струму 230 вольт.
 22. Використовуйте тільки на сухих поверхнях усередині приміщення.
 23. Не використовуйте прилад з метою не призначеною даною інструкцією для експлуатації.
 24. Якщо пилосос пошкоджений, він може бути полагоджений тільки в авторизованому сервісному центрі фахівцем, щоб запобігти небезпеці.
 25. Перед початком експлуатації приладу заберіть великі і колючі предмети з підлоги, щоб запобігти пошкодженню пилососа.
 26. Від'єднуйте штепсельну вилку від розетки перед чищенням пилососа, зміні насадок, по закінченні роботи.
 27. Пилосос призначений тільки для побутового використання.

Комплектація



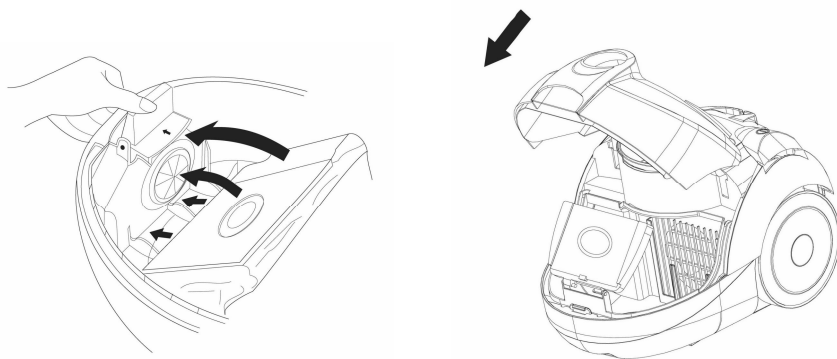
Експлуатація

1. Витягніть мережевий шнур на необхідну довжину і вставте мережеву вилку в розетку. Витягуйте мережевий шнур до жовтої позначки – це оптимальна довжина. Забороняється витягувати мережевий шнур далі червоної позначки.
2. Для включення пилососа натисніть кнопку Вкл/Викл.
3. Під час роботи ви можете регулювати потужність пилососа регулятором потужності на корпусі.
4. Після закінчення прибирання натисніть кнопку Вкл/Викл, щоб вимкнути прилад. Витягніть мережеву вилку з розетки.
5. Щоб змотати мережевий шнур, натисніть на кнопку намотування і притримуйте рукою шнур, який намотується, щоб запобігти його захльостування і пошкодження.
6. Поставте пилосос в місце для зберігання. Ви можете запакувати пилосос назад до коробки або скористатися функцією парковки. Уникайте прямого попадання сонячного проміння на прилад.

Увага! Завжди включайте пилосос лише з правильно встановленим пилозбірником і фільтрами.

Чищення пилозбірника і корпусу

1. Вимкніть пилосос і від'єднайте його від мережі.
2. Натисніть на фіксатор кришки відсіку пилозбірника і відкрийте кришку відсіку пилозбірника.
3. Вийміть пилозбірник і витрусіть сміття.



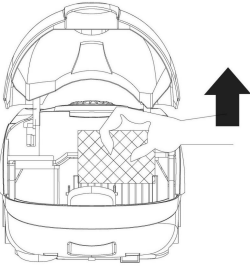
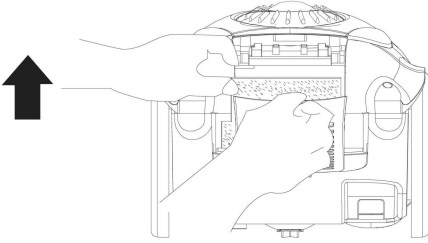


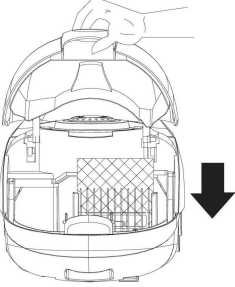
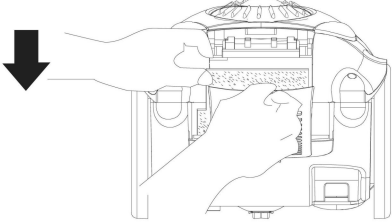
4. Вставте пилозбірник назад до пилососу і закрийте кришку відсіку пилозбірника.

Рекомендується очищати пилозбірник після кожного користування пилососом.

5. Протирайте корпус пилососа м'якою вологою тканиною.
6. Не допускайте попадання рідини всередину корпусу пилососа.
7. Забороняється використовувати для чищення поверхні пилососа розчинники або абразивні засоби для чищення.

Чищення фільтрів

Передній фільтр	Задній фільтр
1. Відкрийте кришку переднього відсіку, дістаньте фільтр.	1. Відкрийте кришку заднього відсіку, дістаньте фільтр.

	
<p>2. Очистіть його від пилу і промийте під струменем злегка теплої води. Просушіть фільтр природнім шляхом. Забороняється сушити фільтр феном.</p>	<p>2. Очистіть його від пилу і промийте під струменем злегка теплої води. Просушіть фільтр природнім шляхом. Забороняється сушити фільтр феном.</p>
	
<p>3. Вставте фільтр правильно в пиросос після його повного просушення.</p>	<p>3. Вставте фільтр правильно в пиросос після його повного просушення.</p>
	

Важливо:

- Фільтри необхідно чистити, як мінімум, двічі в рік або частіше по мірі їх забрудненості.
- Завжди перевіряйте фільтри на наявність пошкоджень.
- Пилосос можна використовувати лише з правильно встановленими фільтрами.

Технічні характеристики

Модель	ORION OVC-025
Максимальна потужність:	1600Вт
Сила всмоктування:	260Вт
Джерело живлення:	230В~50Гц
Рівень шуму:	78дБ
Об'єм пилозбірника:	2,5л
Довжина мережевого шнура:	5м
Вага нетто (без аксесуарів):	4,1кг
Вага нетто (з аксесуарами):	5,4кг
Вага брутто (з аксесуарами):	6кг
Габарити корпусу пирососа:	280x235x360мм
Габарити коробки:	475x295x315мм
Сертифікати безпеки:	CE, GS, RoHS
Клас захисту електроприладів:	II

Примітка: В результаті постійного процесу внесення змін і поліпшень між інструкцією й виробом можуть спостерігатися деякі розбіжності. Ми сподіваємося, що Ви звернете на це увагу.

Додаткова інформація на web-сайті компанії ORION www.orion.ua

Відгуки й пропозиції приймаються за адресою support@orion.ua